

Presentaciones de casos

## Tumor phyllodes en adolescente. Presentación de un caso

### Phyllodes Tumor of the Breast in an Adolescent Girl. A case Report

Lidia Torres Aja<sup>1</sup>

<sup>1</sup> Hospital General Universitario Dr. Gustavo Aldereguía Lima, Cienfuegos, Cienfuegos, Cuba, CP: 55100

#### Cómo citar este artículo:

Torres-Aja L. Tumor phyllodes en adolescente. Presentación de un caso. **Revista Finlay** [revista en Internet]. 2013 [citado 2021 Ago 22]; 3(3):[aprox. 3 p.]. Disponible en: <http://www.revfinlay.sld.cu/index.php/finlay/article/view/217>

#### Resumen

El tumor phyllodes de la mama es poco frecuente, tiene un origen fibroepitelial con un componente agresivo y representa del 0,3 al 0,4 % de todos los tumores mamarios y el 2,5 % a 3 % de los tumores epiteliales de dicho órgano. La edad promedio de aparición es en la cuarta década de la vida entre los 45 y 50 años, es extremadamente rara su presentación en niñas o adolescentes. Se presenta el caso de un tumor phyllodes en una adolescente de 15 años, este es el segundo caso diagnosticado en la provincia de Cienfuegos en los últimos 33 años. Por lo inusual de la presentación de esta patología en estas edades, se considera el reporte de interés para los profesionales de la salud.

**Palabras clave:** tumor filloide, neoplasias de la mama, adolescente, femenino

#### Abstract

Phyllodes tumor of the breast is a rare neoplasm of fibroepithelial origin with aggressive potential, accounting for 0,3 to 0,4 % of all breast tumors and 2,5 % to 3 % of the epithelial tumors located in this organ. Mean age of occurrence is the fourth decade of life, between 45-50 years; it is extremely rare in adolescent girls. A case of a 15-year-old adolescent with phyllodes tumor of the breast is presented. This is the second case diagnosed in the province of Cienfuegos in the last 33 years. Given the rare occurrence of this pathology in adolescence, this case is relevant to health professionals.

**Key words:** phylloides tumor, breast neoplasms, adolescent, female

**Recibido:** 2013-07-22 14:51:07

**Aprobado:** 2013-09-30 10:30:34

**Correspondencia:** Lidia Torres Aja. Hospital General Universitario Dr. Gustavo Aldereguía Lima. [lidia.torres@gal.sld.cu](mailto:lidia.torres@gal.sld.cu)

## INTRODUCCIÓN

El tumor phyllodes de la mama fue descrito por Johannes Muller en 1893 y desde su descubrimiento ha recibido más de 60 denominaciones.<sup>1</sup> El término phyllodes proviene del griego y significa: como una hoja.<sup>2</sup> Es una neoplasia fibroepitelial mamaria poco frecuente con un componente epitelial benigno y un componente mesenquimal benigno o maligno, que representa el 0,3 % a 0,4 % de todos los tumores mamarios y el 2,5 % a 3 % de los tumores epiteliales de dicho órgano.<sup>3</sup>

Aparece generalmente en la cuarta o quinta décadas de la vida, es extremadamente raro que se presente en la infancia y en la adolescencia.<sup>4,5</sup> Afecta fundamentalmente a las mujeres, y se han descrito solo casos muy aislados en los hombres.<sup>6</sup>

Se clasifican de acuerdo a su naturaleza en: benignos, intermedios y malignos.<sup>7</sup>

Su crecimiento consta de dos fases: una primera fase larga y de crecimiento lento, y una segunda fase corta de crecimiento rápido.

En cuanto a su tamaño este puede ir desde unos pocos centímetros hasta lesiones masivas que afectan toda la mama.

### Diagnóstico

Este diagnóstico se basa en la anamnesis, el examen físico, el ultrasonido mamario, la

mamografía, las pruebas inmunohistoquímicas, la biopsia por aspiración con aguja fina (BAAF) y la biopsia escisional con sus variantes por congelación y por parafina.

### Tratamiento

En los tumores phyllodes benignos el tratamiento de elección es la exéresis de la tumoración con 2 cms. de márgenes libres de sección. En los tumores phyllodes malignos la mastectomía de Maden es la técnica quirúrgica de elección.<sup>8</sup>

## PRESENTACIÓN DEL CASO

Se presenta el caso de una paciente de sexo femenino, de 15 años de edad, procedente del municipio Cienfuegos, que acudió a consulta central de mastología por presentar una tumoración en la mama derecha, la cual según refirió tenía desde hace más de 1 año, pero como era pequeña y no le dolía, no se había preocupado por ir a consulta, pero desde hacía 2 meses le había ido creciendo rápidamente hasta alcanzar un tamaño considerable.

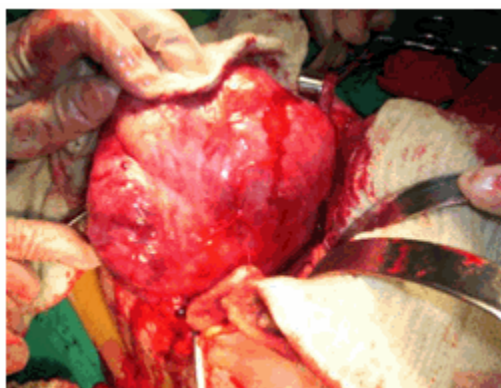
Al examen físico se constataba la presencia de una gran tumoración que ocupaba prácticamente toda la mama derecha, con dilatación de las venas superficiales. No se palpaban adenopatías axilares homo ni contralaterales, tampoco existía fijación a la piel ni a planos profundos ni telorragia. (Figuras 1 y 2).



**Figura 1.** Tumor que ocupaba toda la mama derecha **Figura 2.** Vista lateral de la gran tumoración

Se realizó la exéresis de tumoración de más de 9

cms., la cual fue informada por el departamento de anatomía patológica como un tumor phyllodes benigno. (Figuras 3 y 4).



**Figura 3. Momento de la exéresis del tumor**



Las medidas del tumor resecado fueron: tamaño 15,5 x 13,2. Peso: 600 gramos. La paciente luego de ser dada de alta estuvo asistiendo a consulta de seguimiento en la institución asistencial.

## DISCUSIÓN

Los tumores phyllodes, como los fibroadenomas, nacen del estroma intralobulillar. Suelen aparecer a partir de la cuarta década de la vida, 10 o 20 años más tarde con respecto a los fibroadenomas, y son muy escasos los reportados en niños y adolescentes.<sup>4,5,9</sup>

Hasta hace pocos años se utilizaba el término cistoadenoma phyllodes, sin embargo, la mayoría de estos tumores se comportan de una forma relativamente benigna. Su tamaño varía desde unos pocos centímetros, hasta lesiones masivas que afectan toda la mama. Tienen un periodo de crecimiento lento primero y luego uno de crecimiento rápido. Los que alcanzan grandes volúmenes son con frecuencia lobulados debido a la presencia de nódulos de estroma proliferante revestidos por epitelio.<sup>10</sup>

Los tumores phyllodes se diferencian de los fibroadenomas en que estos últimos son mucho más frecuentes, la celularidad del phyllodes es mayor, así como el índice mitótico, el pleomorfismo nuclear y el crecimiento del estroma y los bordes infiltrantes.<sup>11</sup>

El tumor en este caso, presentaba todas las

características del tumor phyllodes, tanto clínicas como las anatomopatológicas, se puede destacar solo como dato curioso y poco frecuente su presentación en una adolescente de 15 años.

En la provincia de Cienfuegos en los últimos 33 años solo se han reportado 2 casos de tumor phyllodes en pacientes menores de 20 años,<sup>8-12</sup> el primero en una niña de 12 años<sup>5</sup> y la otra en una adolescente de 18 años<sup>4</sup> lo que demuestra lo inhabitual de esta patología en niñas y adolescentes.

## REFERENCIAS BIBLIOGRÁFICAS

1. Ibáñez RG, Marambio GA, Jans BJ, Gamboa GJ, Adonis PP, Trehwela NR, et al. Tumor phyllodes de la mama. Rev Chil Cir. 2010;62(2):119-24
2. Cabrera G, Monduy R, Frías O, Cabrera CA. Tumor phyllodes de la mama. Rev Ciencias Médicas Pinar del Río. 2011;15(4):22-31
3. Santos JA, García J, Bonal E, Martín R, Aparicio M. Tumor phyllodes de la mama: características clínicas en imagen y anatomopatológicas. A propósito de 18 casos. Rev chil radiol. 2007;13(2):90-7
4. Torres Aja L, Sarmiento J, Rubio MC. Tumor phyllodes en adolescente: presentación de un caso. Medisur [revista en Internet]. 2008 [citado Abr 2009];6(1):[aprox. 8p]. Disponible en: <http://www.medisur.sld.cu/index.php/medisur/article/view/350/343>
5. Torres Ajá L. Cistoadenoma phyllodes:

presentación de un caso. Medisur [revista en Internet]. 2006 [citado 13 Abr 2007];4(2):[aprox. 4 p]. Disponible en: <http://www.medisur.sld.cu/index.php/medisur/article/view/206>

6. Vuoto HD, García AM, Frahm IL. Tumor phyllodes benigno en el hombre: reporte de un caso y revisión de la literatura. Rev argent mastología. 2010;29(102):25-32

7. González JM, Morales MM, Gómez MM, López ZC, Escaig RL, González R. Tumores mesenquimales de la mama. Revista Médica Electrónica [revista en Internet]. 2008 [citado 3 Ene 2012];30(2):[aprox. 15p]. Disponible en: <http://www.revmatanzas.sld.cu/revista medica/ano 2008/vol2 2008/tema07>

8. Torres Aja L. Tumor phyllodes de la mama: estudio de 32 años. Finlay [revista en Internet]. 2012;2(4):[aprox. 15p]. Disponible en: <http://http://www.revfinlay.sld.cu/index.php/finlay/artic>

[e/view/140/1035](http://e/view/140/1035)

9. Lewitan G, Goldberg C, De Sousa R, Cabaleiro C, Espora SM. Tumor Phyllodes en una niña de 11 años. Comunicación de un caso. Arch argent pediatr. 2010;108(2):41-3

10. Hatschbach BB, Guerreiro JA, Roismann M, Gugelmin G, Ferreira MN. Tumor phyllodes benigno gigante de mama. Rev bras mastología. 2009;19(4):152-6

11. Pérez JA, Sánchez G, Bohle J, Poblete MT, Hernández M, Massri D. Tumor phyllodes de la mama. Caracterización clínica e histopatológica de 39 casos. Rev Chil Cir. 2007;59(3):185-90

12. Torres Ajá L, Oliver M, Sarmiento J, Monzón M. Tumor phyllodes de la mama. Caracterización en la provincia de Cienfuegos. Estudio de 20 años. Rev Electrón Biomed [revista en Internet]. 2007 [citado 5 Ene 2008];2:[aprox. 13p]. Disponible en: <http://biomed.uninet.edu/2007/n2/torres2.html>